

## V. ZUSÄTZLICHE INFORMATIONEN

Die Fenster der 60-er, 70-er und 80-er Jahre zeichnet eine hohe Undichtigkeit. Deshalb in Räumen, die zu diesen Zeiten gebaut wurden, treten keine Probleme mit übermäßiger Feuchtigkeit auf. Der Austausch von Fenstern führt dazu, dass die Räume viel dichter werden, und dadurch sammelt sich auch viel Feuchtigkeit an. Die Luftfeuchtigkeit in Räumen steigert bei sparsamer Heizung und zu niedriger Raumtemperatur.

Der entstehende Wasserdampf muss einen Auslauf finden. Wenn es im Raum keine entsprechende Lüftung gibt, kommt es zu seiner Kondensation, was wiederum die Schäden am Gebäude und das Unwohlsein der Hausbewohner verursacht. Das erste Anzeichen der fehlenden Raumlüftung ist das "Schwitzwasser" an den Scheiben und die Schimmelbildungen an den Wänden. Die Erscheinung kommt vor allem bei verstopften oder fehlenden Luftabzügen, sowie auch auf Grund fehlender Raumlüftung wegen Energieersparnis. Bei niedrigen Außentemperaturen und einer großen Raumfeuchtigkeit kann es zum Einfrieren des Kondenswassers an den Stoßstellen der Scheiben mit der Dichtung sowie auch an den Zargen- und Flügelrahmen (Wärmebrücken) kommen.

### KONDENSATION

Der Wasserdampf ist ein Produkt des Alltags. Die unten aufgeführte Aufstellung beinhaltet die Menge des erzeugten Wasserdampfes in Beispielen:

- Topfpflanzen ca. 10-20 g/h
- Kochen ca. 1000 g/h
- Trocknende Wäsche geschleudert ca. 100-200 g/h
- Dusche ca. 1700 g/h
- Mensch im Schlaf ca. 40-50 g/h
- Mensch während Hausarbeiten ca. 90 g/h
- Mensch während Schwerarbeiten ca. 175 g/h

Um die negativen Folgen des übermäßigen Durchfeuchtens zu vermeiden, sollte man immer darüber denken, dass

### DIE LUFTZIRKULATION UNERRLÄSSLICH IST.

Deshalb wird die Lüftung der Räume empfohlen:

- Morgens – gründliche Lüftung 5-10 Minuten durch weites Öffnen der Fenster,
  - Tagsüber – Lüftung 2-3 Mal durch das Ankippen der Fenster,
  - Abends – vor dem Schlaf ca. 15 Minuten durch das Ankippen der Fenster.
- Die Lüftung soll bei abgedrehter Heizung erfolgen (die Heizkörper 10 Minuten vor Beginn der Lüftung abdrehen). Man solle sich nicht vor der Lüftung in niedrigen Temperaturen nicht fürchten. Die einfließende trockene Luft bedarf nämlich weniger Energie zur Erwärmung als die feuchte Luft. Neben der Lüftung ist auch die Lüftung der ganzen Wohnung, die so genannte kontrollierte Wohnraumlüftung, notwendig.



## BEDIENUNGSANLEITUNG, WARTUNG

### UND NUTZUNG DER KUNSTSTOFFFENSTER

Herzlichen Glückwunsch zum Kauf moderner Fenster die von unserer Firma produziert werden. Im Folgenden führen wir einige Hinweise vor, wie die Fenster genutzt, gewartet und gepflegt werden sollen, damit sie über Jahre einwandfrei dienen können.

### I. TRANSPORT

Im Transport müssen die Fenster entsprechend vor Beschädigung der Oberfläche oder vor dem Zerschlagen der Scheibe gesichert werden. Solche Beschädigungen sind nämlich von der Garantie ausgeschlossen. Der Transport der Fenster soll senkrecht, auf einer Transportleiste (Fensterunterbrett) erfolgen und die Fenster sollen so mit Gürteln abgesichert werden, um die Reibung der Fenster gegeneinander und gegen die Stützen während des Transportes zu vermeiden. Man sollte auch darauf achten, dass die Gürteln nicht all zu stark gezogen werden und die Verformung der Fensterrahmen nicht verursachen.

### II. MONTAGE

Die Montage ist gemäß den Empfehlungen des Fensterherstellers durchzuführen. Ein falsch eingebautes Fenster unterliegt keiner Garantie. Die Monteure sollen die Griffe festschrauben und die Flügel des eingebauten Fensters einstellen. Die Schutzfolie soll abgerissen werden, aber nicht später als 1 Monat ab Kaufdatum (unter Androhung von Garantieverlust).

### III. REINIGUNG VON FENSTERRAHMEN

Die leichten Verunreinigungen der Rahmenoberflächen sind mit lauwarmen Wasser und mildem Reinigungsmittel zu reinigen. Es dürfen keine Scheuerpulver, Drahtbürsten, Reinigungsmittel mit aggressiven Komponenten verwendet werden, weil sie die Oberfläche des Fensters beeinträchtigen.

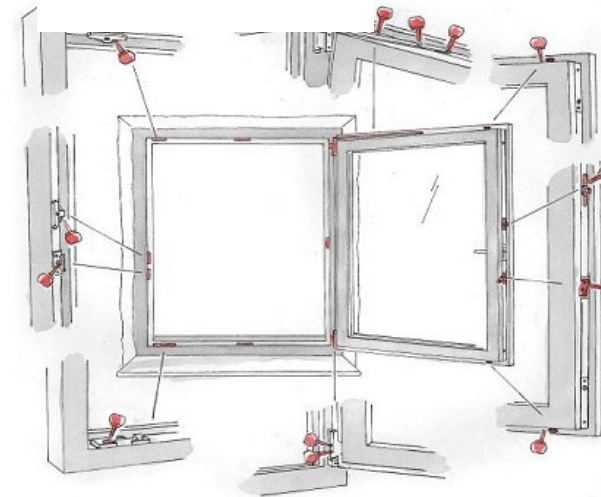
## IV. WARTUNG VON BESCHLÄGEN

Ihre Fenster wurden mit umfassenden Fensterbeschlägen von höchster Qualität ausgestattet, deren Aufgabe ist die sachgemäße Funktionalität der Fenster im langen Zeitraum zu ermöglichen. Deshalb sollte man über die regelmäßigen Pflegebehandlungen einmal jährlich nicht vergessen. Dazu zählen:

- die Beseitigung von Verunreinigungen und die Schmierung der beweglichen Beschlagelemente (anzuwenden sind die technische Vaseline, Schmiermittel oder Maschinenöl ohne den Inhalt von Harz oder Säuren);
- Überprüfung von Befestigungsbolzen der Griffe (notfalls nachziehen);
- Einstellung der Flügel falls nötig (die Konstruktion des Gebäudes sowie auch des Fensters im ganzen Zeitraum der Nutzung unterliegen der Auswirkung von verschiedenen physikalischen Kräften, deshalb sind die Berichtigungen der Flügelposition gegenüber dem Fensterrahmen notwendig um ihre reibungslose Funktionalität zu gewährleisten).

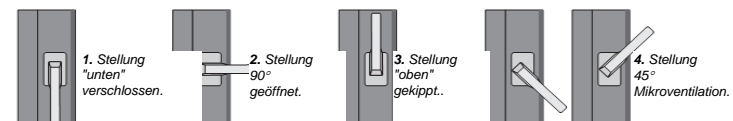
Schmierstellen am Beispiel  
eines Drehkippfensters  
Keine Gegenstände zwischen den  
Fensterflügel und den Rahmen  
einstecken.

Beim Zugang von Kindern oder geistig  
Behinderten an das Fenster sollte eine  
Bedienungssperre eingebaut werden, die  
das unerwünschte Eröffnen des Fensters  
verhindert, z.B. verschließbarer Griff mit  
Schlüssel oder Öffnungssperre.



miejsce smarowania  
okuć na przykładzie RU

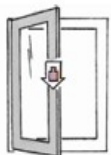
### Die Art und Weise der Fensterbedienung hängt von der Griffstellung ab



(jede Änderung  
der Griffstellung beim  
genau verschlossenen  
Fenster durchführen!!!)  
Griffstellungen

Beim geöffneten Fenster den Griff  
nie nach oben drehen

## BEDIENUNGSANLEITUNG - FENSTER



Der Fensterflügel sollte keinen weiteren zusätzlichen Belastungen ausgesetzt werden.



Den Fensterflügel nicht gegen den Rahmen drücken.



Nie należy wkładać żadnych przedmiotów pomiędzy skrzydło a ościeżnicę.



W przypadku dostępu do okna dzieci lub osób z zaburzeniami umysłowymi należy zamontować element blokujący niepożądane otwieranie okna np. klamkę zamykaną na klucz lub blokadę rozwarcia.

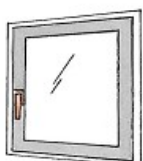
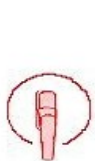


Während eines starken Windes sollte das Fenster verschlossen bleiben.



Achtung! Ein zuschlagender Flügel kann Verletzungen verursachen. Beim Verschließen des Fensters die Hände nicht zwischen den Flügel und Rahmen hineinstecken.

## BEDIENUNGSANLEITUNG - UMLAUFENDE FENSTERBESCHLÄGE



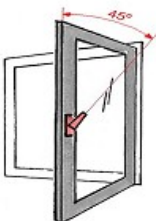
Verschließen



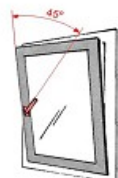
Eröffnen



Ankippen



Przy otwartym oknie nie wolno obracać klamki do góry



Mikroventilation



Abstufung der Kippstellung (falls vorhanden)